

Plaza Mayot

REVISTA DE LA ASOCIACIÓN DE ANTIGUOS ALUMNOS
COLEGIO SAN AGUSTÍN, SALAMANCA
N.º 27 • ABRIL 2013



BENEDICTO XVI Y SAN AGUSTÍN

Restos de San Agustín
Peregrinación a Pavía - Abril 2007





SUMARIO

Editorial	2
Camilo informa	3
En ruta	8
Saber y leer.....	16
El rincón del Socio	23
Balance Ejercicio 2012	24
Benedicto XVI y San Agustín	26

DIRECTOR:

Facundo Simón Hierro
E-Mail: fasihi@telefonica.net

JUNTA DIRECTIVA

PRESIDENTE:

Facundo Simón Hierro

VICEPRESIDENTE:

Saturio Bajo García

TESORERO:

Sinforiano Cuadrado

SECRETARÍA:

Ángel Pérez Rodríguez

VOCALES:

Antonio Luis de Benito Fernández
José Ramón López Hernandez
Julio Fraile Sánchez

ASESORES:

Francisco Cornejo Sánchez
José Luis Bueno Blanco

Edita:

Asociación de Antiguos Alumnos
del Colegio San Agustín
de Salamanca.
Avda. San Agustín, 113
37005 SALAMANCA
Tel.: 923 22 07 00

Página web:

<http://www.asoagusa.org>

Dep. Legal:

M. 47.652-1999

Método Gráfico, SL
Albasanz, 14 bis, 1.ª Planta, Naves A y B

Editorial

Queridos amigos:

AL TOMAR posesión de la presidencia de la Asociación de Antiguos Alumnos del Colegio San Agustín de Salamanca os transmití mi disposición abierta a todo tipo de sugerencias que mejoraran nuestra percepción de esta Asociación.

Puedo aseguraros que con vuestra contribución se han conseguido muchas cosas, entre otras, una página web, que poco a poco va teniendo actividad, participación en fines sociales, no solo para Tolé con las becas e ingresos de la lotería, sino también con alumnos de nuestro Colegio.

Uno de los objetivos que me propuse al tomar posesión de la presidencia de la Asociación, fue que los antiguos alumnos representemos uno de los principales activos del Colegio y quiero transmitirlos que lo hemos conseguido. Nos tienen en consideración. Estuvimos muy presentes, entre otras actividades y por destacar alguna, en los actos de celebración del cincuentenario del Colegio. Debemos seguir estrechando los lazos entre nosotros y nuestro Colegio para que podamos emprender iniciativas comunes en el beneficio de ambos.

Es costumbre hacer balance una vez al año. En el apartado reservado al balance económico, el tesorero os rinde cuentas con precisión matemática. No es mi intención hacer aquí un análisis del aspecto monetario de la Asociación, los números hablan por sí solos. Me gustaría, sin embargo, deciros muy breve y esquemáticamente, qué hemos hecho, en qué situación nos encontramos y qué proyección tenemos.

La comunicación es vida, y nuestra revista *Plaza Mayor*, que gracias a un grupo de animosos, incrementa su vigor en cada número, nos ha mantenido unidos siempre. Desde aquí mi agradecimiento, para todos los que habéis colaborado generosamente con vuestros artículos. La fiesta anual, sin embargo, decae año tras año.

La Junta Directiva durante estos últimos cuatro años no ha pretendido ser protagonista, antes al contrario, hemos trabajado para consolidar el número de asociados y potenciar los valores que se desprenden de los fines sociales recogidos en nuestros Estatutos. Tenemos a la vista oportunidades importantes para realizar nuestras inquietudes que arrancan de nuestra formación agustiniana.

A todos, y especialmente a los jóvenes, os recuerdo que es bueno integrarse en la Asociación para favorecer la ayuda recíproca entre antiguos compañeros de colegio.

Para despedirme, deciros que todo el personal de la Junta Directiva hemos estado encantados y llenos de satisfacción por los progresos que se van haciendo para mejorar nuestras actividades y aumentar el número de socios.

Un afectuoso saludo, y hasta siempre.



FACUNDO SIMÓN HIERRO

UN AÑO más Camilo vuelve a la cita con todos sus amigos en esta crónica n° 27 que pretende transmitir a la gran familia agustiniana de los antiguos alumnos lo que por esta Comunidad y Colegio va aconteciendo. No se cuenta todo, pero sí lo más significativo; y me agrada a veces escuchar de algunos de vosotros que le gusta saber lo que hay por aquí, las noticias, novedades, proyectos... y que agradecen a Camilo que les tenga al día, o al menos, al trimestre.

Desde enero hemos vivido en Salamanca un invierno considerablemente frío, meteorológicamente hablando, con tímidas nevadas y bajas temperaturas. Eso no impidió que los alumnos de secundaria se marcharan de viaje a “La France” para realizar un intercambio cultural y lingüístico con otros alumnos galos. Fue una experiencia muy positiva y también muy fresquita, por-

que el frío les acompañó en su viaje. Para abril será el encuentro de vuelta en tierras salmantinas.

En enero volvía de un viaje por Panamá el abajo firmante. Tuve la ocasión de participar en la ordenación sacerdotal de dos jóvenes agustinos panameños y de poder visitar nuestra Misión de Tolé, con la que tanto colaboráis los antiguos alumnos. Es inmensa la tarea que nuestros hermanos agustinos llevan a cabo allí y la multitud de proyectos y nuevas obras que se van realizando. En este mes llega también, para estar en nuestra residencia de mayores, el P. Hermenegildo, que viene de la Comunidad de Valdeluz. La última semana celebramos La Jornada de la No violencia y la Paz escolar y la Celebración de la Eucaristía de la Comunidad Educativa el 27 de enero. Y el mes se despidió con la realización de la auditoría interna sobre el sistema de gestión de calidad que desde

hace unos años se viene implementando en el colegio.

Febrero ha respondido perfectamente al apodo de “loco”, y nos ha traído un poco de todo, con la tónica general de mucho frío y lluvias. Ya profetizaba el P. Saturnino que este 2013 iba a ser muy especial y revuelto, pues el año no había empezado con buena cara. Por la Candelaria se celebra tradicionalmente la Jornada de la Vida Consagrada (también los frailes tenemos nuestro día) y nos convoca nuestro Obispo, D. Carlos, a celebrar una Misa de Acción de Gracias a todos los religiosos/as de la Diócesis en el marco incomparable de la Catedral Vieja. Allí estuvimos. Y quizá no esté de más comentarios que en esta Diócesis de Salamanca que, en otro tiempo, llamaban “Roma la Chica”, “habemos” más de mil frailes y monjas de todo carisma y condición. Y luego dicen que esto se va a acabar...



*Coro de niños del colegio.
Festival musical cantando la alegría de la fe*



"SOY LO CREO"...La trasmisión de la fe en la Catequesis y la familia. Foto de niños de Primera Comunión



Benedicto XVI reza ante las reliquias de San Agustín

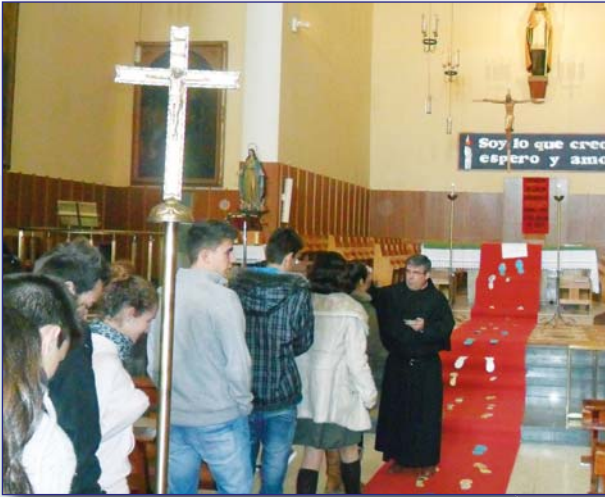
También sabéis que nuestro colegio tiene un estupendo coro de adultos que dirige el P. Pedro Blanco, y que, además de contribuir al esplendor de la liturgia de nuestra Comunidad Educativa, se prodiga por diversos escenarios de donde son frecuentemente solicitados. En el pasado tiempo de Navidad ofrecieron varios conciertos de villancicos, y ahora, el 11

de febrero, han cantado en la Iglesia del Carmen con motivo de la Jornada Mundial del Enfermo. Y cuando ultimo estas líneas se preparan para dar un concierto especial de Semana Santa el día 22, en la Parroquia de Lourdes, que tiene, por cierto, un órgano de magnífica factura con el que les acompañará nuestra antigua alumna Ana Hernández.

Y a pesar de ser corto, el mes ha dado mucho de sí y hasta nos ha permitido unos días de respiro laboral con motivo de los carnavales. Disfraces no faltaron para comenzar la fiesta. Los niños de infantil nos alegraron la jornada con sus trajes de payasos en un emotivo homenaje al gran Miliki. Y a la vuelta nos esperaba la penitencia, los recortes, la austeridad y la dimisión de Benedicto XVI. Que se lo digan si no a los profesores que tuvieron que enfrentar una nueva auditoría (que llaman externa) el mismísimo Miércoles de Ceniza. Pero la celebración colegial en la capilla nos reconfortó y nos dio ánimos para hacer el camino cuaresmal, que es imagen del camino de la Vida al recordarnos con aquello de “Polvo eres”, pues que “las cosas más importantes de la vida no son cosas” (que no sé quién lo dijo). La semana fue



30 años del Grupo Scout La Flecha



Celebración religiosa del Miércoles de Ceniza que todos tuvimos en la capilla

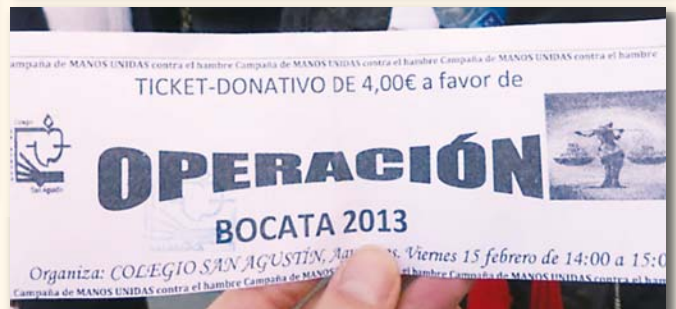
intensa y en ella celebramos la Campaña de Manos Unidas, con la Operación Bocata, el día 15, y la celebración del XXX aniversario de la fundación del Grupo Scout La Flecha el domingo. Muchos antiguos alumnos que formaron parte de este grupo se acerca-

ron hasta el colegio para sumarse a la fiesta y felicitar al grupo. También nos acompañó este día la presidenta de Manos Unidas de Salamanca y el consiliario del Movimiento Scout, D. Antonio Matilla, buen amigo de esta comunidad.

Y desde este mes de febrero nuestros hermanos de Comunidad Pedro Blanco y Manuel S. Tapia se desplazan cada semana hasta el Monasterio agustiniano de la Vid (Burgos) para dar clase, cada uno según su especialidad, a los novicios que residen allí.



*Manos Unidas.
La fiesta de la Solidaridad - Operación Bocata 2013*





Comunidad de laicos con el Padre Manuel

Por cierto, que hemos de decir que nuestro hermano Manuel (que era el más joven de esta comunidad) ha sido destinado por el P. Provincial a la comunidad del Colegio Mayor Mendel, desde donde llevará a cabo su trabajo con las religiosas agustinas contemplativas, cargo para el que ha sido nombrado desde las altas instancias romanas. El P. Manuel atendía pastoralmente al grupo de laicos agustinos, que ahora se quedan sin asistencia espiritual. Manuel se va y nos llega desde El Escorial el P. Guillermo Rubio para vivir en comunidad de vida y de bienes con estos hermanos de Salamanca.

Mientras la vida colegial sigue su rumbo y varios alumnos nos representan en diversas olimpiadas de matemáticas, física y otras disciplinas, quedando en buenos

puestos. Los grupos Tagaste también organizan sus convivencias en el típico pueblo de Candelario, mientras los scouts organizan actividades conmemorativas de su cumpleaños, visitando nuestro colegio otros grupos de Salamanca y Castilla León.

Los profesores del colegio tienen su programa de formación académica y de formación personal y pastoral para prepararnos y estar siempre a punto en nuestra tarea educadora. El sábado día 2 hemos tenido una jornada de reflexión sobre nuestra tarea como educadores cristianos en lo que llamamos la Escuela Católica. La “Misión compartida” entre religiosos agustinos y profesores laicos nos reta ante un futuro lleno de interrogantes y muchas esperanzas. Nos acompañó en la reflexión el sacerdote D. Matías Prieto, de la vecina parroquia de Fátima. También se forman para su tarea de educar en el tiempo libre los monitores de los Grupos Tagaste, que se desplazan hasta el albergue Molino de Madura en Archidona (Málaga) con otros monitores de las diversas casas de



Olimpiada de física de bachillerato.

nuestra Provincia en España. Y se preparan con ilusión los niños de 4º de E.P. que en el mes de Mayo harán su Primera Comunión en el colegio.

Entretanto, un grupo de alumnos de bachillerato ha realizado un viaje de “inmersión lingüística” en el Reino Unido, acompañados por los profesores del departamento de idiomas. Y se va terminando un mes lleno de exámenes y evaluaciones, y en el que nos quitan la fiesta de San José, cuando ya empezamos a saborear las mieles de las vacaciones de Semana Santa que tanto bien nos hacen a profesores y alumnos. Con el deseo de este feliz descanso y de poder celebrar con verdadera fe los misterios de la pasión, muerte y resurrección de Cristo, despedimos esta crónica dando la bienvenida al nuevo Papa Francisco, con la vista puesta en nuestro próximo encuentro de antiguos alumnos para el día 14 del mes de Nisán, en plena Pascua Florida.

JESÚS TORRES (OSA)



Alumnos de Bachillerato en Reino Unido



Visita de los alumnos de 5ºEP a la Casa Lis



EL JAMÓN DEL ABUELO

Especialidades en Ibéricos y Pescados Frescos

Víctor Andrés Belaúnde, 36
28016 Madrid
Tel.: 91 458 01 63
Tel/Fax: 91 344 00 60

MANZANARES EL REAL, PARA VIVIR EN MADRID, PERO... NO DEL TODO

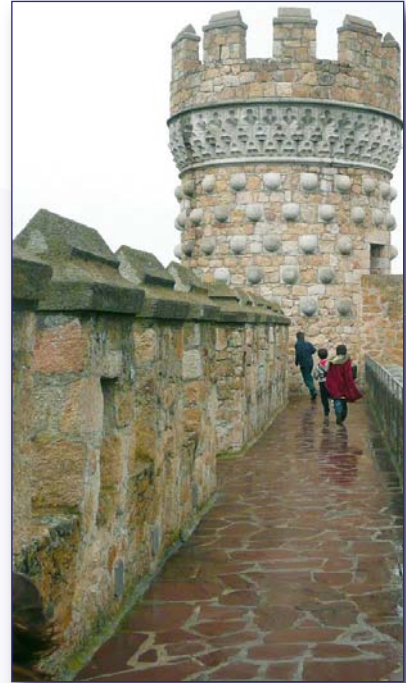
JUSTO se cumplirán casi 10 años esta primavera. No te das cuenta del tiempo transcurrido hasta que miras cómo han crecido tus hijos, y cómo te vas dando cuenta de que te encuentras asentado, tras varios años de vivir en el mismo sitio. También ves que te acercas a la barrera de haber pasado casi tanto fuera de casa como los que pasaste en tu ciudad, en Salamanca.

Ese es el tiempo que llevo viviendo en Manzanares el Real. Cuando me preguntan que cómo me va la vida en Madrid, no tengo respuesta. Más que nada porque allí solo trabajo. Pero la vida, la familia, mi casa y mi entorno de amigos de los últimos años están en este pueblo de la Sierra Norte de Madrid. Por cierto, uno de los más extensos de la Comunidad y que ya tiene más de 6.000 almas empadronadas. El tamaño justo para los que somos de provincias y echamos de menos el

ambiente rural, pero el de verdad. Y no esperamos crecer más, gracias a su privilegiada localización geográfica.

Manzanares era un pequeño pueblo, hasta los años 60, al resguardo de la Sierra Norte de Madrid, y justo al otro lado de nuestra vecina provincia de Segovia. Ha mantenido, gracias a ese refugio natural que es la Pedriza, un clima suavizado debido a su orientación de solana, aunque los inviernos son duros como cabe esperar en esta parte de la meseta.

Se fue convirtiendo poco a poco en lugar de segunda residencia, principalmente para aquellos madrileños que buscaban en su proximidad el lugar idóneo para los fines de semana y los calurosos veranos de la ciudad. Gracias a esas migraciones temporales se fue convirtiendo poco a poco en una de las referencias ya clásicas del excursionista madrile-



Almenas y torre en el interior del Castillo de Manzanares El Real

ño y también de otras provincias próximas. Creciendo en servicios y en población, hoy en día se encuentra más limitado en este aspecto, ya que su condición de parque protegido, que veremos más adelante, y su orografía compleja, impiden que sea uno de esos pueblos de crecimiento urbanístico ilimitado. También hay que decir que durante las últimas décadas fueron muchos los abusos urbanísticos que hoy en día han dado lugar a que parte del término municipal presente un aspecto algo descuidado y con falta de los recursos necesarios para la normal conducta urbana.

A continuación os paso a detallar algunas de las características geográficas e históricas más significativas de este maravilloso enclave y espero que, como a mí,



Plaza del Ayuntamiento de Manzanares El Real

os sirvan como reclamo para visitar o, porqué no, quedaros a vivir en el que hoy día ya sí es mi pueblo, el de mis hijos.

1. SITUACIÓN GEOGRÁFICA

Manzanares está localizada justo al pie de la Sierra de Guadarrama y en la orilla del embalse de Santillana, integrado en el Parque Regional de la Cuenca Alta del Manzanares. No es ciencia ficción, en Madrid tenemos estas reservas naturales justo al lado de la gran ciudad, apenas 50 kilómetros, y están al alcance también de los que estáis en provincias aledañas. Podemos acceder desde cualquier de estos tres accesos:

Por la M-607, a la altura de Colmenar Viejo se coge la M-609, al llegar al kilómetro 5, se toma la desviación hacia la izquierda que indica el camino hacia Manzanares El Real por la M-862 y, posteriormente, se toma la carretera M-608 hasta llegar a Manzanares El Real.

Por la carretera A-6 hasta la salida 39, al llegar a Villalba, se coge la salida a Moralzarzal, se toma la carretera M-608, pasando por Cerceda, hasta Manzanares El Real.

Desde la A-1 (Autovía de Burgos), se toma la salida de la A-1 en Venturada con dirección oeste por la M-608 hasta Manzanares El Real, habiendo pasado por Guadalix de la Sierra y por Soto del Real.

Para los que necesitan referencias clásicas, he de decir que desde mi jardín se ve perfectamente nuestra Sierra de Navacerrada, con su repetidor de televisión de la Bola del Mundo.



Vista de Manzanares El Real, La Pedriza y El Embalse de Santillana

Con un buen madrugón y 4 horas de camino podrías llegar a través de rutas programadas hasta ese conocido lugar. Eso me han contado.

2. SU RECORRIDO POR LA HISTORIA

Recientes hallazgos arqueológicos han sacado a la luz, tras miles de años, unas valiosísimas pinturas rupestres que no hacen sino confirmar que Manzanares El Real fue un asiento prehistórico claramente localizado en esta zona. Incluso se baraja la opción de que durante el último milenio a.c. los druidas tuvieron a bien organizar sus rituales en este asentamiento. Incluso hoy día alguno de esos ritos son recordados en una de las festividades religiosas en homenaje a la Virgen de la Peña Sacra.

Durante la etapa de la presencia de los romanos, se han constatado luchas y enfrentamientos contra los invasores, lo que daría lugar al correspondiente asentamiento militar romano que se traducirá con el tiempo en uno más de los focos

de origen de lo que será el pueblo de Manzanares. Así, tras el período visigodo y de conquista árabe, el pueblo nace en 1248. Tiempo en que muchos madrileños durante la Reconquista fueron a la toma de Sevilla y los segovianos repoblaron Manzanares, tal y como se desprende del testimonio que consta en una misiva expedida por Fernando III, y es debido al asentamiento y expansión hacia el Sur de los segovianos en estas tierras. Comienza en aquellos días una pugna entre éstos y los madrileños que se solventó, pasados los años, cuando Alfonso X incorporó estos lugares a la Corona, pasando entonces a denominarse "El Real de Manzanares".

Juan I cedió el territorio a D. Pedro González de Mendoza a fines del siglo XIV, siendo precisamente con la saga de los Mendoza cuando el Real de Manzanares vive su máximo esplendor, durante los siglos XV y XVI.

Posteriormente, pasó por matrimonio a manos de otros miembros de la nobleza, hasta que en el siglo XVIII regresa a



Otra bella vista de Manzanares El Real, desde el Embalse de Santillana

los dominios de los Mendoza, a quienes Felipe V concedió la posesión perpetua.

Manzanares es la cuna de la Autonomía madrileña, y su castillo es el emplazamiento elegido para la celebración del acto de constitución de la Asamblea de Parlamentarios de Madrid y redacción del Estatuto de Autonomía.

3. CULTURA Y TRADICIONES

El pueblo de Manzanares El Real ofrece una amplia oferta cultural: arte, arqueología, tradiciones y una gran oportunidad para encontrarse de lleno con la naturaleza y la ecología. El Museo Etnológico y Arqueológico, que representa una muestra única de la cultura del pueblo, retrocediendo de una sola vista hasta tiempos ya alejados y que nos muestran, entre otras cosas, la distribución de una vivienda de antaño: su portal, cocina, alcoba y algora. Su patio con el gallinero, la gorrinera, la cuadra, la leñera y el pozo, estancias todas que cuentan con objetos de cerámica, madera, metal, cestería, encajes, papel y

elemento culinarios, que nos permiten hoy conocer la vida cotidiana de aquellos tiempos.

Dispone igualmente de una sala destinada a los restos arqueológicos que se vienen hallando en los diferentes yacimientos del Municipio de Manzanares. Entre el sinfín de tesoros expuestos, se encuentran hachas de piedra, sílex, cuencos de barro, un calco de pinturas rupestres, molinos de piedra, restos de tumbas visigodas, cerámica medieval y moderna y ciertos manuscritos

4. NATURALEZA Y PAISAJE: UN PASEO POR EL OTRO MADRID

Manzanares El Real se encuentra al amparo de un ecosistema privilegiado para los más interesados en la naturaleza, por la variedad de especies vegetales animales en reserva que podemos encontrarnos en todo el Parque Regional de la Pedriza.

Cuenta con el Centro de Información del Parque Regional, donde se nos explican las peculiaridades de la flora y la fauna de la zona, las cuales

hacen las delicias de los ecologistas y pueden ser contempladas incluso en los lugares más inesperados gracias a los observatorios dispuestos en las inmediaciones del embalse, tal y como ya hiciera no hace tanto tiempo el maestro Rodríguez de la Fuente. Son habituales los programas de educación Geológico Ambientales a los que acuden diversas universidades y colegios de la Comunidad.

LA PEDRIZA

La Pedriza de Manzanares es una fantástica composición de rocas pulidas y redondeadas, intrincados recovecos y formas caprichosas. Desde Manzanares sólo es posible observar dos de las tres partes en que el geólogo Casiano de Prado, dividió La Pedriza y que hoy sigue siendo válida un siglo más tarde: El Alcornocal, la Pedriza Anterior y la Pedriza Posterior, tres macizos claramente diferenciados.

La punta visible desde varios kilómetros hace honor a su nombre: el Yelmo, una grandiosa bola granítica que ha adoptado esta caprichosa forma, aunque son Las Torres, una sucesión de agujas que se divisan en segundo plano, las que mayor altura tienen en esta parte de la Pedriza.

La vegetación en esta parte está ocupada por alcornoques, zarzas, jaras, robles y espinos, vegetación que se va haciendo progresivamente más espesa al llegar a la Pedriza Posterior, con bosques de pinos al otro lado de la masa rocosa, quedando más abajo encinas y la jara pringosa, que impregna la atmósfera con su peculiar aroma. En las zonas más altas encontraremos menos

vegetación, que principalmente se compone de enebros rastreros y piornos, los únicos capaces de adaptarse al suelo de pura roca que encontramos como sustrato.

Respecto a la fauna, el buitre es el rey indiscutible, habiendo prosperado también las cabras montesas en la parte más recóndita de este capricho ecológico.

LA CUENCA ALTA DEL RÍO MANZANARES

Otra faceta bien distinta de este Parque Natural es la de cuenca alta del Río Manzanares, que brinda protección a este río y todos los arroyos de los que se nutre hasta su llegada al Embalse de El Pardo.

El origen de este agente modelador natural, que excava valles y barrancos en las montañas gracias a la impetuosidad de su creciente, se localiza en las cumbres de la Sierra de Guadarrama (Guarramillas 2.160 m), donde su caudal es bravo y cristalino gracias a las aguas procedentes del deshielo. Los márgenes del río se ven ocupados por sendos brezos y diseminadas rocas que sirven de nido a los

mirlos acuáticos que, junto a la trucha, son la especie más abundante del reino animal en la zona.

A medida que el río desciende y sus aguas discurren con mayor tranquilidad, con una gran variedad de plantas de ribera, sauces y bosques de galería, abedules y choperas.

“Es difícil saber cuál es el mejor momento para visitar el río; si la primavera, con toda la bravura del río y el despliegue de aves y anfibios que se produce año tras año; el verano, fresco oasis en medio del estío; el otoño, con su rico colorido que va desde el amarillo hasta el rojo más intenso; o el invierno, donde puede disfrutarse de una paz y soledad incomparable”.

EL EMBALSE DE SANTILLANA

Pasado el pueblo de Manzanares El Real, el río se encuentra con el Embalse de Santillana, uno de los principales focos de suministro de agua del área metropolitana de Madrid. Alfonso XII colocó la última piedra de la presa en 1908. Sin embargo, el Embalse adquirió su conside-

rable capacidad de almacenamiento de agua en 1969, cuando se construyó la nueva presa. En ella proliferan lucios y carpas, así como aves acuáticas, principalmente ánades de diferentes especies.

5. ¿QUÉ HACER EN MANZANARES? FIN DE SEMANA O... ¡QUEDARTE A VIVIR!

Afortunadamente tenemos la posibilidad de encontrar múltiples alternativas para pasar el tiempo libre en Manzanares. Casi todas ellas están directamente ligadas a la naturaleza, al contacto con nuestro particular ecosistema y, lo que es más importante, siempre en un entorno plenamente protegido. La sensibilidad con el medio ambiente aquí es un deber de los que formamos parte de la población recurrente del pueblo. No cabe ningún descuido a la hora de participar activamente en la conservación y el desarrollo con el ánimo de ofrecer a los visitantes una buena lista de actividades:

SENDERISMO

Manzanares está considerado como el pueblo más emblemático de la Sierra Norte de la Comunidad de Madrid. Fue encrucijada de caminos entre la meseta de Castilla y Madrid, paso obligado de pastores (Cañada Real Segoviana, desde Gibraltar a Soria, año 1273) y viajeros (Senderos de Largo Recorrido GR10, desde Valencia a Lisboa, 600 Km), que han dado origen a un sinnúmero de pequeñas sendas que se introducen en el Parque.



La Pedriza está dentro del Parque Regional de la Cuenca Alta del Manzanares



Toimsa
Bicicletas

TOIM, S.L.
C/ Jarama, 90
Polígono Industrial
45007 Toledo
ventas@toimsa.es

En La Pedriza, multitud de caminos serpentean entre peñas y callejones de sugerentes nombres, tales como el Risco del Elefante, el Puente de los Pollos o el Cáliz, configurando recorridos que dejan satisfechos a los caminantes más exigentes. También hay que señalar las sendas que se abren entre los parajes ubicados en las inmediaciones del río y el pantano.

Es por ello que, con sólo asomarme a la ventana o pasear por el pueblo una mañana de sábado, el devenir continuo de grupos de excursionistas se hace parte ya integrada en el ambiente humano del fin de semana.

Esquí

La proximidad de Manzanares El Real a las pistas de la Sierra de Guadarrama, (20' en coche) hacen del pueblo la pla-

taforma perfecta para los fines de semana de práctica del deporte blanco.

ESCALADA

Miles de escaladores han partido desde Manzanares El Real a recorrer los rincones y paredes del capricho geológico de La Pedriza. En temporada alta es más que habitual ver pasar a los helicópteros de vigilancia y rescate de forma continua en su servicio de protección del Parque Regional.

Escuela de Escalada Madrileña desde sus comienzos, La Pedriza ha ido recogiendo en sus paredes toda la evolución de este deporte a nivel Nacional.

El Dedo de Dios, La Maza, El Cocodrilo, El Dante, El Pájaro, El Yelmo..., un sinfín de históricos riscos desde donde los

montañeros pueden contemplar la mayor reserva natural de la Comunidad Autónoma de Madrid.

PESCA

El término Municipal de Manzanares, debido a sus especiales características ecológicas, es muy rico en especies de interés para la pesca deportiva o de recreo, durante todo el año. A lo largo del río y en el Embalse de Santillana existen varios tramos reservados para la práctica de este deporte, así como un Club de Pesca a mosca sin muerte, con cola de rata (El Molino) –único en España de estas características– y una Agrupación de Pescadores del Alto Manzanares, responsable del primer coto consorciado de la Comunidad de Madrid, único en su género que permanece abierto todo el año,

donde proliferan la trucha común Fario, la trucha Arco Iris, así como la carpa y el lucio.

HÍPICA

El Municipio de Manzanares es, sin duda, el lugar propicio y el vestíbulo adecuado para quienes optan por practicar el turismo ecuestre en un paisaje reservado a los más exigentes y respetuosos con la naturaleza. Las ofertas de las distintas empresas del Municipio agrupan desde las excursiones, rutas o paseos, hasta la doma especializada (vaquera, clásica y alta escuela). Aunque los más tranquilos pueden optar simplemente por dar un paseo por el Parque Natural.

BICI

Pocos Municipios de la Comunidad de Madrid como Manzanares EL Real están tan concienciados para acoger a ciclistas y “bikers”. Paisaje surcado por innumerables caminos y kilómetros de cañadas, garantizan jornadas completas de máximo esfuerzo sobre las dos ruedas.

GASTRONOMÍA

La exquisita cultura gastronómica de la zona se remonta a mucho tiempo atrás, a los días en que la Cuenca Alta del Manzanares era fundamentalmente ganadera. La incomparable calidad de los pastos de este entorno natural fue ya entonces una de las claves del sabor y la ternura de sus carnes. Asimismo, de antaño provienen sus célebres platos de pescado, procedentes en su día de las serpente-

antes aguas del río y del pantano.

Hondas raíces gastronómicas, por consiguiente, las de Manzanares El Real, tradición del buen comer que hoy perdura tanto en sus Asadores de estilo castellano tradicional, en los que puede degustarse desde la clásica caldereta de cabrito a la ternera de pasto a la brasa, como en sus nuevos Restaurantes especializados en pescados. Ambos, carnes y pescados, se acompañan de la huerta autóctona y de pueblos vecinos.

Otras especialidades como son las patatas en caldero con cabrito, la sopa de cocido con hierbabuena y el conejo en escabeche o caldereta.

Un succulento abanico de posibilidades que no defraudará a los amantes más exigentes de la buena cocina.

LAS FIESTAS

Dos son las fiestas religiosas locales que se celebran a lo largo del año: La Fiesta del Cristo de la Nave, en Septiembre, y la

Fiesta de Nuestra Señora Virgen de Peña Sacra, en Pentecostés. En ambos casos se llevan a cabo bellas procesiones de notable fervor religioso. La festividad de la Virgen culmina con una fraternal y pintoresca comida en la Pradera, en la que prácticamente todos los vecinos de Manzanares se reúnen para pasar una agradable tarde de merienda y juegos.

Sin embargo, las auténticas Fiestas de Manzanares son las de agosto. Son varios días de competiciones deportivas, atracciones, bailes en la Plaza del Pueblo, actuaciones musicales, encierros y corridas, que finalizan con la célebre cena de toro con patatas en las inmediaciones de la Plaza, junto a la Iglesia.

6. ARTE Y VISITAS OBLIGADAS

No te llegas a acostumbrar, y cada día que regreso de Madrid no puedo evitarlo, voy más despacio para poder mirarlo con calma. Sobre todo porque comparo las distintas horas y momentos del año, a veces con lluvia, otras con sol o nieve, de



El Castillo de los Mendoza en Manzanares El Real



Ermita de Nuestra Señora de la Peña Sacra

noche o de madrugada, iluminado o ya con el sol irradiando sobre él su luz. Se trata del magnífico **Castillo de los Mendoza**.

Este castillo es una importante muestra de la arquitectura militar castellana del siglo XV y uno de los últimos en España, que dejó paso a ser palacio residencial de una de las familias de más linaje de Castilla, desde la Edad Media: Los Mendoza. Es, de todas las fortalezas medievales existentes en España, la más conocida y una de las mejor conservadas. Sus obras dieron comienzo en 1475.

Todos los datos conceden la construcción de este castillo a D. Diego Hurtado de Mendoza, primer Duque del Infantado, participando el arquitecto Juan Guas en su construcción. *Tiene planta cuadrada con cubos cilíndricos en las esquinas, salvo en su ángulo sureste en el que se sitúa la Torre del Homenaje. En su lado oriental se adosa un cuerpo secundario de planta rectangular que incluye el ábside de la antigua iglesia.*

Consta de patio rectangular y dos galerías sobre columnas

octogonales. El edificio tiene cuatro torres en sus vértices, adornadas con unas bolas del más puro estilo isabelino.

Todo el castillo está circundado por una barbacana cuyas saeteras llevan esculpidas en bajo relieve la Cruz del Santo Sepulcro de Jerusalén, por el título que gozó D. Pedro González de Mendoza, íntimo consejero de los Reyes Católicos, gran cardenal de España y hermano de D. Diego Hurtado de Mendoza.

La galería gótica del primer piso está considerada como la

más bella de la geografía nacional.

Fue declarado Monumento histórico artístico en 1931 y en él se firmó el Estatuto de Autonomía de la Comunidad de Madrid en 1983.

Si bien aún pertenece al Duque del Infantado, la Comunidad de Madrid lo administra.

En segundo lugar, tenemos, en la subida hacia La Pedriza, la hermosa **Ermita de Nuestra Señora de la Peña Sacra**, que está situada sobre la Peña Sacra, como su propio nombre indica, desde donde se domina una de las más bellas panorámicas de La Pedriza. Está enclavada a un kilómetro al norte del pueblo, edificada sobre una roca viva, en la margen derecha del río Manzanares. Fue construida en el siglo XV con intención de que se alzara allí un convento, quedándose sólo en la capilla que hoy preside la Ermita. En ella se encuentra albergada la imagen de la Virgen de la Peña Sacra.

En 1707 se funda en Madrid la Hermandad de devotos de la Virgen de la Peña Sacra, que



Vista panorámica de la Ermita de Nuestra Señora de la Peña Sacra

controla la ermita y su culto. Durante la Guerra Civil, fue parcialmente destruida, produciéndose la desaparición de la antigua imagen de la Virgen.

Por último, y recién restaurada, tenemos la **Iglesia de Nuestra Señora de las Nieves**, fundada a principios del siglo XIV, bajo la protección del primer Marqués de Santillana. Su estilo arquitectónico no está claramente definido, debido a las modificaciones de que ha sido objeto, mezclando el románico con el gótico. El cuerpo de la iglesia en su estado actual presenta una altura inferior a la que tuvo originalmente.

Se trata de una iglesia de tres naves, separadas por arcos de medio punto sobre columnas renacentistas de piedra con bases simples. La nave central, de estilo románico, está encabezada por el presbiterio, que tiene forma pentagonal. Adosadas al testero, se conservan dos piezas similares con los escudos de la familia Mendoza.

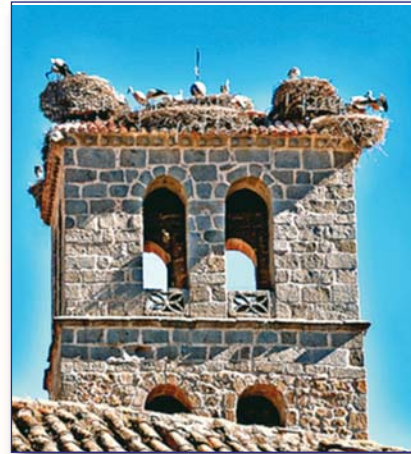
La torre es de tres cuerpos, separados entre sí por medio de impostas.

En el interior de la capilla encontramos una mezcla de elementos góticos y también renacentistas. Se conserva también una escultura de la Virgen de la Correa, sobre una gran nube con ángeles del siglo XVIII

En cuanto al pórtico, situado al sur del edificio, es construcción de mediados del siglo XVI y su estilo es renacentista purista, constando de ocho arcos carpaneles y uno de medio punto, con roscas molduradas que apoyan sobre columnas toscanas.

7. ¡UN GUIÑO AL CINE!

Hay que mencionar que Manzanares El Real ha sido el entorno elegido para el rodaje de numerosas e inolvidables superproducciones cinematográficas, entre las que cabe citar “El Cid Campeador”, “Jeromín”, “Alejandro Magno”, “La Caída del Imperio Romano”, además de varios filmes del lejano oeste. Llevar a nuestros hijos a pasear



con las bicis a un espacio conocido como “el rodaje”, o encontrarte por las calles a algunos conocidos actores de aquellos años que mantienen su segunda residencia en el pueblo, y otros tantos famosos de la tele actual que han seguido los pasos de otros personajes famosos de las décadas de los 60 y los 70, son casi parte de lo cotidiano gracias a este pasado cinematográfico que fue parte de la historia de Manzanares el Real. Aquí algunos ejemplos.

Manzanares... es, en definitiva, un plan ajustado para el fin de semana, donde os va a dar tiempo a conocer los principales rasgos que ofrece un pueblo que, no hace más de 50 años, no superaba los 1.000 habitantes, pero que ya hace más de cinco siglos mostraba las que actualmente siguen siendo sus señas de identidad y que hacen de él un continuo ir y venir de turistas, visitantes y viajeros de todas clases.

Quedáis todos invitados a venir y, si lo veis tan claro como yo lo hice, podréis quedaros a vivir aquí



Manzanares el Real (Iglesia de Nuestra Señora de las Nieves)

JOSE M. MARTÍN CÓZAR

MUSEO DE MOLINA ARAGÓN

AMOLINA DE ARAGÓN se le conoce por su Patrimonio lleno de Historia y por sus bajas temperaturas. Como “molinés” que me siento, quiero daros a conocer, ya que se me brinda la oportunidad de que cuente algo de mi vida y tierra, para nuestra revista *Plaza Mayor*, una de las joyas de la Cultura que se ha creado en la última década y se sigue trabajando desde el año 2002 y este es nuestro “MUSEO DE LA VIDA”.

Hay personas que están enamoradas de su tierra y una de esas soy yo. Siempre tenía la inquietud de hacer algo, pero no sabía que, pues todo está inventado, y un día, en una de las salidas al campo para disfrutar de la naturaleza, hablando con otros compañeros sobre el Patrimonio que nos rodeaba, surgió la idea de montar un Museo. Se forma una asociación y nos ponemos manos a la obra.



Fig. 1. Vista panorámica del Convento de San Francisco

El Museo de Molina de Aragón está situado en uno de los edificios más emblemáticos de la Ciudad: el Convento de San Francisco (Fig.1), notable por la torre que se elevó en el siglo XVIII. Las fachadas de su cuadro alzado están orientadas a los cuatro puntos cardinales, rematada su cúpula octogonal por una veleta de madera de sabelina, llamado “GIRALDO”.

En este impresionante marco, os presento lo que hemos venido a llamar “MUSEO DE LA VIDA.” en él disfrutaremos de las maravillas que nos deja la naturaleza y que no son lo suficientemente valoradas o conocidas. Lo haremos visitando las distintas salas, que ocupan parte de las dependencias que se usaron como Cárcel y Claustro del Convento en siglos pasados.

La finalidad principal de este Museo es fomentar el



Entrada Museo de Molina

conocimiento de la ciencia y la historia al público en general, y defender el patrimonio geológico e histórico de la comarca. Para esto contamos con personal altamente cualificado y con una motivación y entusiasmo en diversos campos, tales como la gestión, la enseñanza, la conservación, protección, investigación, disfrute y divulgación de las Ciencias de la Tierra. En definitiva, el amor a la cultura.

El Museo se ha diseñado con un recorrido orientado a todo tipo de públicos, en especial al más joven, con paneles explicativos relativos a las exposiciones en cada una de las salas, con muchos de los aspectos básicos que nos permiten desarrollar una gran actividad divulgativa.

Por otra parte, la difusión de este tipo de recurso cultural permite su valor Patrimonial y favorece su conservación por parte de la ciudadanía, ya que “no se protege lo que no se conoce”.

RECORRIDO POR EL MUSEO

La primera Sala (**Fig.2**) nos muestra, por medio de los “fósiles”, representantes de los seres vivos de otras épocas, formas de vida ya desaparecidas. Estos restos fósiles, abarcan desde los primeros organismos productores de oxígeno (los estromatolitos), pasando por Ammonites, Trilobites, plantas, dinosaurios, hasta los antecesores de los actuales mamíferos, aves y artrópodos. La magnífica exposición nos depara un viaje en el tiempo, desde el Paleozoico hasta el Holoceno, mientras paseamos por el claustro del convento.



Fig. 2. Sala de Paleontología

En la exposición aparecen piezas dignas de ser visitadas y contempladas por su estado de conservación, por su tamaño o por su antigüedad, procedentes de algunos yacimientos de la zona que nos rodea y también del resto de España y de otros puntos del mundo.

De esta forma, el visitante puede contemplar una mayor diversidad de especies.

Los fósiles vegetales tienen su representación principal con piezas del bosque petrificado de La “Sierra de Aragoncillo”, del período Pérmico (280 m.a.). Se encuentra en el pueblo de Aragoncillo, a 10 Km del Museo. Es uno de los bosques fosilizados más antiguos del mundo.

La segunda Sala de Entomología (**Fig.3**) nos adentra



Fig. 3. Sala de Entomología (exposición de mariposas)



Fig. 4. Sala de Fauna - Vida Natural



Fig. 5. Sala de Arqueología

en el desconocido y poco explorado mundo de los insectos, y nos acerca a la fauna lepidóptero-lógica (mariposas diurnas). Las piezas expuestas proceden fundamentalmente de colecciones particulares. Entidades públicas y del entorno que nos rodea en colaboración con la sección de medio ambiente.

La tercera Sala (**Fig. 4**) presenta una visión de la vida silvestre del Parque Natural del Alto tajo, tales como mamíferos y aves de nuestros días, en continua ampliación. Acoge ejemplares de especies protegidas, recuperadas tras su muerte accidental, según un convenio con la Junta de Castilla la Mancha.

En él se pone de relieve mediante dioramas que recrean los hábitats de las diferentes especies, su relación con los sustratos geológicos sobre los que moran, y que con un poco de suerte, podremos ver al natural, visitando el parque.

La cuarta Sala (**Fig. 5**) Muestra una colección de piezas originales, halladas en esta comarca, en la que se recogen los aspectos culturales, religiosos y tecnológicos de los pobladores de este territorio, desde el paleolítico, con especial representación de la edad del hierro, hasta el medievo, y pretende motivar al visitante para que entienda cómo es posible la formación de la sociedad moderna, entendi-

do por tal la que aparece entre los pueblos prerromanos, de los cuales la cultura Celtibérica es una de las joyas que esconde este Museo. La muestra habla por sí misma.

La quinta Sala (**Fig. 6**) de la Evolución Humana, es una muestra que sorprende por su diseño conceptual y su riqueza histórica y científica, que permite observar y conocer la evolución de la especie humana.



Fig. 6. Sala de Evolución Humana



Fig. 7. Sala de Exposiciones Temporales

Diseñada bajo la iniciativa y colaboración de la Asociación de Amigos del Museo de Molina y la Fundación Ancestros, presidida por el Dr. Juan Luis Arsuaga.

Cuenta con un conjunto de réplicas de los más importantes hallazgos de la Paleontología, acompañadas por material gráfico, para ilustrar la evolución de la especie humana y la introducción de la cultura y la tecnología, como elemento diferencial, respecto a las demás especies (Arsuaga, 1993).

Esta sala destaca por ser uno de los espacios más amplios dedicados a este tema, a nivel nacional, así como por lograr conjugar un discurso de alto nivel científico y a la vez asequible para cumplir como herramienta divulgativa y didáctica.

Completamos las salas con una acondicionada para exposiciones temporales (Fig. 7), en la que se acogen todo tipo de muestras artísticas, dando la oportunidad a artistas emergentes locales a presentar sus obras. Dichas exposiciones se centran dentro de ese espíritu divulgador, y pretende ser sede de cualquier acontecimiento cultural.

Cuando acabemos nuestro recorrido por las distintas salas, perfectamente identificadas, quizás hayamos aprendido algo de los aspectos básicos, pero seguro que hemos pasado un rato disfrutando de las maravillas que la naturaleza nos deja.

Os esperamos por estas tierras molinesas, no solo está el Museo; guarda muchas más sorpresas.... Y lo que falta por descubrir.

MANUEL HOMBRADOS



Diferentes salas del Museo de Molina correspondientes a los fondos de arqueología y fósiles

LA SOLEDAD DE DIOS



EN EL PRINCIPIO, Dios estaba solo.

Solo, tejiendo sombras, hilvanando silencios en una eternidad de soledumbre. Así estaría Dios en el principio.

Ni la tibieza blanca y dulce del pecho materno podría amamantar su llanto (suponiendo que Dios llorara, cosa que desconocemos y, sin duda, le parecerá a los entendidos harto improbable, aunque quién sabe...) ni la fortaleza protectora de los brazos paternos acunaría sus sueños. Y, eso sí, Dios tuvo que soñar el mundo antes de crearlo.

Fue quizá entonces, en su eterna soledad frente al vacío, cuando Dios concibió la idea de crear los cielos y la tierra. Y así lo hizo. Pero el caos saturaba aún cada rincón desierto del orbe. Tal vez Dios se asomó al filo del abismo y, a través de las tinieblas, vislumbró el vértigo de la nada. Por eso, su espíritu se solazaba alzando el vuelo y atisbando su faz, tan próxima y tan esquiva siempre, sobre la faz

de la cristalina linfa. Entonces dijo Dios: «Sea la luz». Y su rostro omnipresente se espejó en el azogue del diáfano líquido. Acaso, de hito en hito, contemplaba su rostro entre las aguas, pero Dios seguía solo.

Cuesta imaginar, desde nuestra infinita pequeñez de hombres y mujeres, qué pudo mover a Dios a la creación de todo y, principalmente, del ser humano. Sin embargo, quizá no sea tan descabellado buscar en nuestro interior tratando de vislumbrar siquiera un ápice de la esencia divina que nos ayude a comprender; no en vano creó Dios al hombre a su imagen y semejanza (Gn 1,26-27). Según decía Pascal en sus *Pensées*, hay, en el corazón de cada hombre, «un vide en forme de Dieu», un vacío con la forma de Dios. Así pues, bien podríamos pensar, desde nuestros límites humanos, que ese «God-shaped vacuum» o «God-shaped hole», como lo tradujeron los ingleses, ese agujero en el alma con la forma de Dios, no es sino el reflejo de una oquedad humana en el espíritu

divino: un vacío en forma de hombre en el alma de Dios.

Con todo, estas no son más que reflexiones de andar por casa, cavilaciones erráticas que surcan el tremedal del pensamiento. Que no les dé importancia quien pensare que rozan la herejía, pues no son sino errores del atrevimiento ignorante de quien nada sabe de cuestiones teológicas.

El séptimo día Dios descansó (Gn 2,2), pero el hombre, creado a imagen de Dios, ya no podría zafarse jamás de aquella soledad primigenia.

LA FECUNDA SOLEDAD DEL CREADOR

Ya lo dijo el sabio: «Nihil novum sub sole» (Ecl 1,9), no hay nada nuevo bajo el sol. Hasta nuestros pensamientos más recónditos, aquellos que creíamos inéditos, ya fueron pensados antes por otros hombres y mujeres; algunos los verbalizaron, y otros incluso los plasmaron por escrito para que poda-

mos reconocernos en ellos y ver, correctamente expresado, lo que nosotros vagamente intuíamos. Apenas había comenzado yo a columbrar el carácter singular y único de Dios, cuando descubrí, perfectamente explicado, lo que yo ni siquiera conseguía distinguir, es decir, los sustantivos que describen la esencia de Dios: unicidad, solitud, soledad y comunión (*vid.* Edward Malatesta, «Jesús y la soledad»).

Para Dios, como creador de todo lo que existe y hasta de lo que nunca fue, la soledad era una tierra fértil: solo en soledad podía Dios crear el universo. Ante el lienzo acromático de la nada esgrimió el pincel de la vida y, en la página en blanco del vacío, plasmó el mundo con la tinta de sus sueños.

Nada sería si Dios no hubiera estado solo: la soledad que lo aquejaba era el impulso creador. Creó en busca de compañía, pero hoy, paradójicamente, Dios sigue solo, ácrono en las estelas del tiempo, que huye, ya lo dijo Horacio, irreparablemente.

LA SOLEDAD DEL HOMBRE

La soledad se ha convertido en un mal endémico en nuestras sociedades trastornadamente civilizadas: hoy, bien podríamos asegurarlo, se muere de soledad como antes se moría de peste o de lepra.

En medio de la era de la comunicación, millones de hombres y mujeres, niños y ancianos caminan solos entre la muchedumbre. Son apenas sombras que andan, duermen, comen y acuden a sus quehaceres aferrados a teléfonos móviles inteligentes (?) incapaces de salvarlos de un feroz naufragio en el proceloso mar del desamparo.

La indiferencia campa por el cristal velado del sentido. Vemos la injusticia y miramos a otro lado, oímos el quejido del que sufre y nos tapamos los oídos, nos impregnamos con el hedor de la miseria y callamos. Un silencio ominoso, más denso que el café de la desdicha, nos envuelve.

Todas las criaturas se hunden en este cenagal de desconsuelo que satura las calles, y hasta los perros mueren como hombres, solos, en rincones de asfalto.

Ya nos dice José Antonio Pagola (*Jesús. Aproximación histórica*, 2007) que, en tiempos de Jesús, los enfermos, los «leprosos» y los discapacitados eran condenados al ostracismo, estigmatizados, marginados y excluidos, pues se les consideraba «impuros» y, por tanto, capaces de contaminar a sus allegados. Pero Jesús los toca y los limpia. Ahí está, creo, la grandeza del hijo de Dios, su verdadera capacidad de obrar milagros, no en sanar cuerpos, sino en curar almas.

Ahora, como siempre, tras todos los males que aquejan al ser humano, en el fondo siempre está el aislamiento, la discriminación, el abandono, la soledad.

Hoy alguien se derrumbará sobre las baldosas heladas. Su cuerpo será descubierto, momificado, dentro de meses, acaso años, en su cubículo acristalado; y nadie, ni tan siquiera un vecino, lo habrá echado en falta. Mañana el cráneo de una niña de poca edad se quebrará, como el cascarón de un huevo, contra el canto de una tina de mármol. Habrá muerto como vivió: terriblemente sola, sin asideros, y ahogada por la angustia. Y, sin





embargo, todos sabían que la maltrataban, pero nadie hizo nada.

Cada día hay personas que acallan con una sobredosis de somníferos la desesperación por la pérdida de su peculio. El dios dinero ha ocupado el vacío de Dios. Nunca como hoy estuvo tan extendida la religión que adora al becerro de oro. Por eso, cualquier pérdida material es válida para justificar el suicidio, pues se ha despojado a las personas de valor alguno, salvo el que otorga el sacrosanto dinero, único puntal de la vida. Nos espanta la pobreza, como escribe Neruda (te asusta / la pobreza), pero no debemos temerla (Pero no quiero / que la temas), aunque sepamos que, si llega, seremos culpados de nuestra propia desgracia. Porque se humilla al pobre y hasta se le veja cuando pide aquello que no debería faltar a ningún ser humano. Si difícil es pedir, cuánto más difícil es dar con dignidad sin envilecerse con la soberbia. Qué complejo parece dar con humildad.

Y, sin embargo, Jesús da con humildad; es manso y humilde de corazón (Mt 11,29). Y, como

el Padre, viene a hacer justicia a los desamparados: «Porque tu fuerza no está en el número ni tu dominio en los fuertes, sino que tú eres el Dios de los humildes, el defensor de los desvalidos, el apoyo de los débiles, el refugio de los abandonados y el salvador de los desesperados.» (Judit 9,11).

LA SOLEDAD DE CRISTO

Bien distinta fue la soledad de Cristo de la originaria de Adán, el primer hombre. Jesús halló en la soledad humana un sentido nuevo y, de ser un lugar de muerte, la tornó en lugar de Dios, de vida y de salvación (*vid.* Jacques Trublet, «La soledad de Adán»). Con todo, también él sintió el vértigo del desierto.

Jesús padeció doblemente la soledad: primero, en cuanto Dios; en segundo lugar, en cuanto hombre. Como encarnación de Dios, Jesús hubo de sufrir la soledad del Padre. Como hombre, soportó la congoja de la muerte, y solo murió, como un día habremos de morir todos. En la cruz, despojado de todo y humillado, exclama, ante el silencio del Padre: «¡Dios mío, Dios mío!, ¿por qué me has abandonado?»

(Mc 15,34 y Mt 27,46). Pero, como nos dice Pagola (*op. cit.*), esto no quiere decir que Jesús dude ni un instante de la existencia y el poder de Dios; jamás pierde la confianza. Las palabras «Padre, en tus manos encomiendo mi espíritu» (Lc 23,46), aludiendo al Salmo 31, no hacen sino reforzar las ideas expresadas en las anteriores, que evocan el Salmo 22.

¿Qué pensará Jesús de este mundo de rejas en el que vivimos? ¿Ha servido de algo el ejemplo que nos brindó? Andamos aherrojados por la vida arrastrando los grilletes de nuestra propia ambición, de nuestra avaricia, o de la vanidad y la soberbia que nos amarran. No somos sino cárceles de carne y hueso cautivas en prisiones que se superponen como cajas chinas. Vivimos aislados, ajenos a los otros y hasta a nosotros mismos. ¿Cómo no va a sentirse Cristo solo?

¿Y ese Dios silente que nos custodia, sin tiempo, desde los orígenes? ¿Nos abandonó o lo hemos abandonado? ¿Será que, poco a poco, lo vamos dejando, como al principio, solo?

INMACULADA DE LA
NOGAL PANERO



A MI AMIGO JULIÁN GONZÁLEZ DE BEDOYA

*Se apagó la luz. Suavemente. Sin esperarlo.
En plena aurora boreal,
llevándose consigo los proyectos,
las ilusiones y los sueños,
esfumándose hacia las cumbres
con todo lo que ayer soñábamos.*

*En la plenitud de su juventud,
los sueños se quebrantaron
diluyéndose en el silencio.
Toda la historia de "Julián"
quedó fulminada, en un solo verso.*

*Poco más de medio siglo
compartiste con nosotros.
Apenas, un año de jubileo.
La vida se le esfumó y su bloc
quedó cerrado, incompleto,
sin cumplirse en gran manera
todos aquellos deseos,
desvaneciéndose entre los dioses
sus ensueños misteriosos.
Sentimientos desbocados
en caudalosos ríos, risueños,
dejándonos el alma vacía,
sin tu fuerza e ilusiones,
como criados sin dueño.
Sin poder escuchar el eco de su voz,
ni recibir la luz de su alegría,
ni disfrutar de su ayuda y su talento.*



*Hoy volveremos a cantar
aquello que más le gustaba,
disfrutar con los amigos
agarrado a la guitarra
embriagado de sus sonos
de la noche a la mañana.
Cantaba con alegría.
su voz, salía del alma.*

Huérfanos de cariño y la falta de su alegría, seguiremos disfrutando y soñando con su familia que es la nuestra, hoy, desde este bello rincón de El Escorial, mañana, desde un hayedo en la montaña. Que Dios y la Virgen de la Almudena, en compañía de tu siempre recordado san Agustín, te iluminen entre los misterios divinos, para seguir cantando y soñando, recordándote siempre, con todo cariño, por tu honor, tu lealtad y sabiduría, alegrándonos de haber caminado juntos por los caminos esenciales de la vida.

Tu siempre amigo

MIGUEL ÁNGEL VAQUERO

HEMOS querido traer este poema a las páginas de nuestra revista, que fue leído por su autor, en la misa celebrada en el primer aniversario del fallecimiento de nuestro compañero y amigo Bedoya, y que se celebró el día 8 de febrero en la capilla de la Universidad M^a Cristina. Lo traemos por algo que nos debe de llenar de satisfacción. La amistad y el recordar a un amigo. Ya lo dijo san Agustín: “*La verdadera amistad, no tiene precio. Es gratuita*”.

Ralph Waldo Emerson, decía que: “*Un amigo es una persona con la que se puede pensar en voz alta*” y Benjamín Franklin, dijo: “*Tóma-*

te tiempo en escoger un amigo, pero se más lento aún en cambiarlo.”

¡Qué grande es la amistad cuando sabemos expresarla y mantenerla! Un amigo no es una persona cualquiera, y Julián no fue una persona cualquiera. Fue la persona que se entregaba a tope a aquellos que consideraba sus amigos y personalmente lo confirmo, porque conmigo y con la Asociación se entregó de cuerpo y alma en el año justo que volvió a estar con nosotros. Su amistad y su recuerdo han quedado grabados en nuestro corazón con las letras más hermosas que se pueden grabar. “AMIGO. AMISTAD”.

SINFORIANO CUADRADO

Balance ejercicio 2012

COMENTARIO AL BALANCE DEL EJERCICIO 2012

NORMALMENTE, al final del balance, he venido haciendo un breve comentario al mismo. En esta ocasión, poco es lo que puedo comentar de éste, ya que por sí mismo se comenta. Quiero únicamente aclarar la disminución del importe en el caso de las becas particulares, ya que ha habido un par de bajas como consecuencia del mal momento que el país atraviesa, y eso repercute en los importes menos protegidos. Ojalá todo cambie y volvamos a disfrutar de los buenos tiempos, para que las buenas acciones vuelvan a sonreírnos.

Hoy es otro el tema que me preocupa y me llena de desasosiego. Por más que llamo al optimismo, no deja de rematarme el pesimismo. Cuando quiero ver una ventana abierta a la esperanza, se me cierra una puerta con estruendo y la nostalgia vuelve a nublar la esperanza.

No es fácil sentirse cómodo en la gobernabilidad de nuestra Asociación. No es fácil, mantenerse firme y con ganas de seguir luchando, cuando se reciben una baja tras otra, no porque imponga-

mos nada que les moleste, al menos eso creemos, si no porque, posiblemente, no se les da aquello por lo que se asociaron y que solamente ellos saben lo que quieren, porque jamás lo dijeron de ninguna manera, ni verbal ni escrita. Me viene a la mente que un día se levantan, les viene a la memoria la Asociación y se preguntan ¿y qué hago ya aquí?, y, claro, si no hace nada, ni interviene en nada, ni se preocupa de hacerlo, lo primero que se le ocurre es decir, me doy de baja y se queda tan pancho, y, claro, los que estamos cansados de trabajar por mantener viva la Asociación decimos: ¿y para quién estoy empleando mi tiempo? Y nos quedamos sin recibir una respuesta satisfactoria que nos de un poco de esperanza.

Esto lo estoy escribiendo mientras veo en televisión la despedida del Papa Benedicto XVI y salida para Castelgandolfo, y me ha venido a la mente los muchos comentarios que su decisión ha ocasionado. Creo que ha sido un Pontífice valiente al tomar la decisión de su renuncia, ante la imposibilidad de seguir dirigiendo el

rebaño, ya por falta de salud, por cansancio, por la edad, o por la circunstancia que fuere, que a mí se me escapa y no está muy clara, por más que he leído y tratado de interpretar. Para mí, lo que importa ahora es que sí ha tenido fuerzas para decir: **“Hasta aquí he podido llegar. Me voy a rezar, que es para lo único que me quedan fuerzas”**. Y yo digo **“CHAPÓ”** y hasta siempre Santo Padre. Ojalá todos fuésemos capaces de reaccionar del mismo modo. Pero, desgraciadamente, no tenemos ni su fuerza ni su sabiduría, ni el valor de decir **“se acabó, yo también me voy”**. No lo hago hoy porque es momento de elección de nueva junta y así me

libro de disgustos, que han sido muchos los que he tenido que sufrir. Espero me comprendáis y me ayudéis, hasta ahora he dado lo máximo que he podido. Mi fe en la Asociación está en bajo mínimos y no sé si podré recuperarme.

Confirmando que ha habido dos bajas voluntarias y seis que lo serán si no conseguimos noticias de ellos. Hemos enviado cartas certificadas con acuse de recibo y solamente hemos recibido una devuelta porque no se recibió o no se quiso recibir, o se ha cambiado de domicilio. Las otras cinco, que sí fueron recibidas, la respuesta ha sido el silencio.

SINFORIANO CUADRADO

INGRESOS	
1. Publicidad revistas 25-26	900,00 €
2. Aportaciones particulares becas Tolé	2.925,00 €
3. Cuotas asociados ejercicio 2012	4.580,00 €
4. Venta lotería de Navidad	19.200,00 €
5. Aportaciones particulares fiesta Santa Cecilia y ayuda niña Colegio	400,00 €
6. Recaudación comida fiesta 2012	1.035,00 €
TOTAL INGRESOS:	29.040,00 €
GASTOS	
1. Donativo al colegio fiesta Santa Cecilia	700,00 €
2. Gastos descuentos remesas y otros	274,25 €
3. Gastos correo envío revistas y otros	485,83 €
4. Pago Método Gráfico revistas 25-26 y otros	3.111,04 €
5. Gastos papelería y otros	61,50 €
6. Pago comida fiesta 2012	1.084,00 €
7. Pago lotería Navidad 2012	16.000,00 €
8. Pago colegio ayuda niña colegio	300,00 €
9. Pago talonarios Lotería Navidad 2012	120,00 €
10. Transferencia PP. Agustinos becas particulares	2.925,00 €
11. Transferencia PP. Agustinos venta lotería 2010 / venta lotería 2012	3.000,00 €
TOTAL GASTOS:	28.061,62 €
SUPERAVIT EJERCICIO 2012:	978,38 €
SALDO EN BANCO Y CAJA:	10.794,87 €



BENEDICTO XVI Y SAN AGUSTÍN

Restos de San Agustín · Peregrinación



Benedicto XVI reza ante las reliquias de San Agustín y oficiando la Santa Misa



*Urna con los huesos del Santo.
Iglesia de San Pietro in Ciel d'Oro, Pavía (Italia)*



Fieles venerando las reliquias del Santo. Iglesia de San Pietro in Ciel d'Oro, Pavía (Italia)

El Papa Benedicto XVI aprovechó su peregrinación a la tumba de San Agustín para volver a reivindicar la defensa de la familia tradicional. El Pontífice ofició una misa al aire libre en la plaza de Vigevano, un pueblo situado al sudoeste de Milán, única diócesis de la región no visitada por el papa Juan Pablo II durante su pontificado de 26 años.

Ya por la tarde, el Santo Padre se dirigió a la cercana Pavía para orar ante la tumba de Agustín, uno de los padres de los comienzos del cristianismo y predilecto del pontífice. Benedicto XVI. Resaltó en su homilía el papel de las familias, un tema que ha tocado con frecuencia en los últimos meses.

HOMILÍA DEL SANTO PADRE BENEDICTO XVI

Pavía, domingo 22 de abril de 2007

Queridos hermanos y hermanas:

En su momento conclusivo, mi visita a Pavía toma la forma de una peregrinación. Es la forma en que yo la había concebido al inicio, pues deseaba venir a venerar los restos mortales de San Agustín, para rendir el homenaje de toda la Iglesia católica a uno de sus "padres" más destacados, así como para manifestar mi devoción y mi gratitud personal hacia quien ha desempeñado un papel tan importante en mi vida de teólogo y pastor, pero antes aún de hombre y sacerdote. (...)

SAN AGUSTÍN

Percepción a Pavía - Abril 2007

*Detalle del santo en su Político, obra de Piero della Francesca.
Museo Nacional de Arte de Lisboa (Portugal)*



*Sepulcro del Santo. Iglesia de San Pietro
in Ciel d'Oro, Pavía (Italia)*



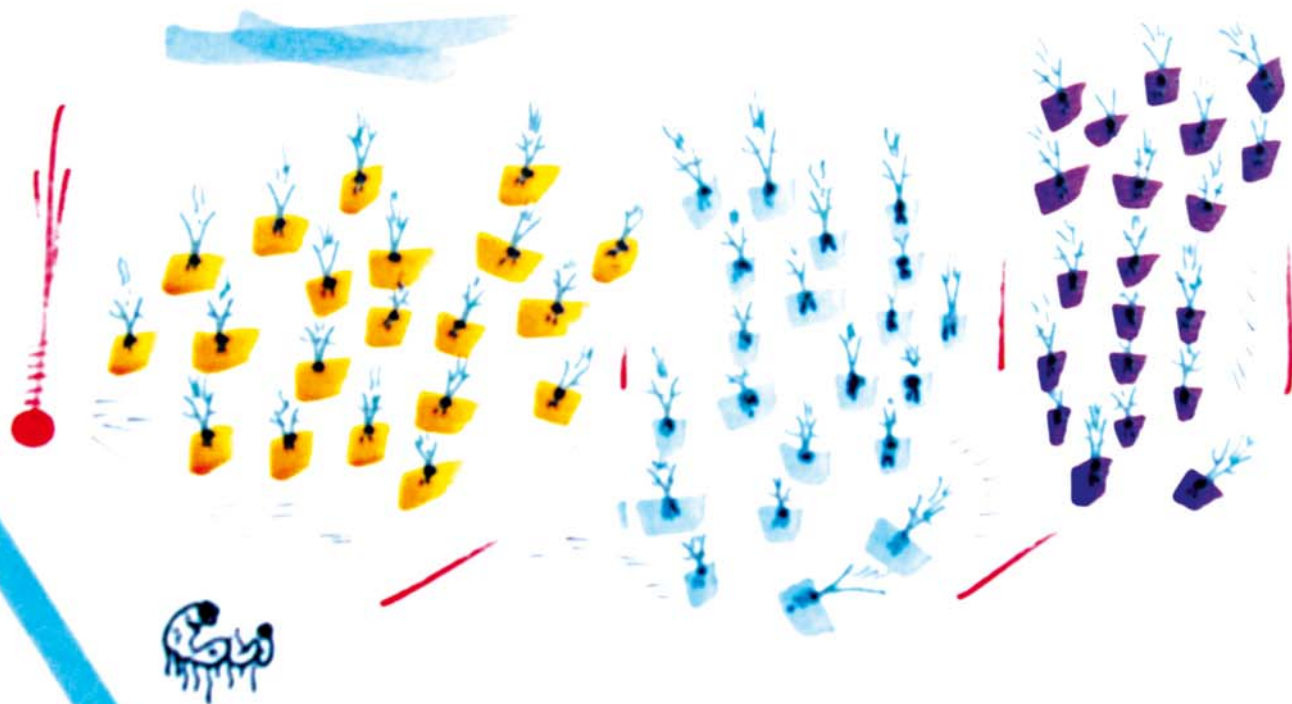
*Primitiva caja de plomo que contuvo los huesos del
Santo. Iglesia de san Pietro in Ciel d'Oro, Pavía (Italia)*



*Estado actual de la urna en la Iglesia de
San Pietro in Ciel d'Oro, Pavía (Italia)*



TRESJUNQUEÑOS PARA DANA



Evilasio Maya



Fotógrafo: Jahiro Ernesto



Eres gozo en el Pozo. Alegría, almidones de enaguas, respuntes, castañuelas, dulzainas, tambores. Barca segura para un mundo mejor. Y hasta el mayo que viene y volver a cantarte, sentirte y amarte. Recibe mi canto, mis dichos, mi risa, mi embeleso y mi encanto. Eres ritmo, vaivén, espejismo y azul de esperanza a las siembras, germen sin fin de mano campesina.

EM.